



**Staatliche Fachschule**  
Weilburg-Hadamar

HESSEN



**STAATLICHE TECHNIKAKADEMIE WEILBURG**  
Fachschule für Technik

**STAATLICHE GLASFACHSCHULE HADAMAR**  
Fachschule für Glaskunst und Glastechnik

**WIR BILDEN DICH  
AUS & WEITER!**



■ FACHSCHULE ■ MEHRJÄHRIGE BERUFSFACHSCHULE  
HÖHERE BERUFSFACHSCHULE ■ BERUFSSCHULE ■

# Vorwort

## Schulleiter Holger Schmidt

Liebe Leserin, lieber Leser,  
vielen Dank für Ihr Interesse an unseren Bildungsangeboten. Die Staatliche Fachschule Weilburg-Hadamar möchte Ihnen mit dieser Broschüre die Vielfalt und Qualität unserer Ausbildungen im Glashandwerk, Assistentenbereich und der Weiterbildungen in der Fachschule für Technik präsentieren.

Durch unsere Besonderheit der zwei Standorte Hadamar und Weilburg bieten wir Ihnen ein breites Bildungsangebot. Bei uns können Sie die Höhere Berufsfachschule, die Fachschule für Technik, die Mehrjährige Berufsfachschule oder die Duale Berufsschule besuchen. Die einzelnen Informationen wie Aufnahmevoraussetzungen, Abschluss und Zusatzqualifikation können Sie dieser Broschüre entnehmen.

Wir sind überzeugt, dass für Sie das richtige dabei ist!

Wir hoffen, hier alle notwendigen Informationen für Ihre Entscheidung zusammengestellt zu haben. Aktuelle Informationen finden Sie auf unserer Website ([www.fwh-hessen.de](http://www.fwh-hessen.de)). Sie können sich gerne bei einer Infoveranstaltung von uns oder unserer Studienberatung anmelden.



Mit freundlichen Grüßen

A handwritten signature in blue ink that reads "Holger Schmidt".

Holger Schmidt  
Schulleiter

# Unsere Standorte

## Staatliche Glasfachschule Hadamar

Die Staatliche Glasfachschule Hadamar gibt es bereits seit 1949 und sie ist eine der drei Fachschulen in Deutschland, die im Bereich Glas Theorie und Praxis eng miteinander verbinden.

In den Arbeitsgruppen und Fachklassen wird sehr viel Wert auf ein familiäres Arbeiten und Lernen gelegt, was eine optimale sowie individuelle Unterstützung und Betreuung ermöglicht



## Staatliche Technikakademie Weilburg

Gegründet wurde die Staatliche Technikakademie Weilburg im Jahr 1963 als Modellprojekt. Sie entwickelte sich schon bald zu einer der größten Fachschulen für Technik in Deutschland sowie zur größten eigenständigen Fachschule in Hessen. Seit 1996 wird das Bildungsangebot durch die berufliche Erstausbildung in der Höheren Berufsfachschule ergänzt.



# Fachschule für Technik

An der Zweijährigen Fachschule für Technik kann man sich in den unten stehenden Fachrichtungen zur/zum „Staatlich geprüften Techniker/in“ weiterbilden lassen. Innerhalb einzelner Fachrichtungen ist eine weitere Spezialisierung in einem der dort angebotenen Schwerpunkte möglich. Nach erfolgreichem Abschluss einer ersten Fachschulweiterbildung ist durch Absolvieren eines entsprechenden Ergänzungsangebots zudem die Weiterbildung zur/zum „Staatlich geprüften Technischen Betriebswirt/in“ möglich.

## Voraussetzungen

Abschlussprüfung in einem einschlägigen Ausbildungsberuf und Abschluss der Berufsschule oder abgeschlossene Assistentenausbildung an der Höheren Berufsfachschule.

## Abschluss der Berufsschule

Eine berufliche Tätigkeit von min. 1 Jahr (entsprechende berufspraktische Tätigkeiten bei der Bundeswehr können angerechnet werden)

Bewerber/innen, die diese Voraussetzungen nicht erfüllen, können, sofern sie eine mindestens 5-jährige einschlägige berufliche Tätigkeit nachweisen, in die Fachschule aufgenommen werden, wenn in einer Prüfung ihre fachliche Eignung festgestellt wird.

## Abschluss

Die erfolgreich abgelegte Abschlussprüfung berechtigt zur Führung der Berufsbezeichnung „Staatlich geprüfte/r Techniker/in“ der entsprechenden Studienrichtung. Der Abschluss ist im Deutschen und Europäischen Qualifikationsrahmen dem Niveau 6 zugeordnet. Unsere Fachschulabsolventen dürfen den Titel „Bachelor Professional in Technik“ führen.

## Formen Vollzeit und Teilzeit

Unsere Weiterbildung wird in der Vollzeitform und in einigen Schwerpunkten auch berufsbegleitend in der Teilzeitform angeboten. Die zweijährige Vollzeitform beginnt jeweils zu Schuljahresbeginn im Sommer. Beginn und Schwerpunkte der Teilzeitformen können angefragt werden.



## Zusatzqualifikation

Zusätzlich zu dem Abschluss „Staatlich geprüfte/r Techniker/in“ können während der Studienzeit eine Vielzahl an weiteren qualifizierenden Abschlüssen und Zertifikaten erworben werden.

Allgemeine Fachhochschulreife

Allied Telesis

Ausbildereignungsprüfung

Aukom Stufe 1

Cisco Systems

Elektrofachkraft der Industrie

Englisch für Studium und Ausland

LabVIEW

Meisterkurs

Projektmanagementfachmann/-frau

Qualitätsmanagement QMA, QMB

REFA-Grundschein

Rhetorikkurs

Schweißtechniker/in

**SCAN ME!**



# Fachrichtungen

## Glastechnik

In der Glasgestaltung werden die Studierenden dazu befähigt, künstlerische Aussagen und technisch-funktionale Überlegungen nicht isoliert voneinander zu betrachten, sondern durch eine ganzheitliche Verknüpfung beider Aspekte formal hochwertige Produktlösungen zu entwickeln. Wir ermöglichen Nachwuchskräften aus den Bereichen des Glasbaus, des Fenster- und Fassadenbaus, des Glasapparatebaus, der Glasbearbeitung, Glasveredelung und der Glasgestaltung eine höher qualifizierende Weiterbildung und damit eine erfolgreiche berufliche Zukunft. Diese ist zwingend notwendig geworden, denn Industrialisierung und Automatisierung haben in den letzten Jahrzehnten die Wirtschaft in wesentlichen Teilen umgestaltet.

## Automatisierungstechnik

Maschinen und Anlagen werden mit komplexen Automatisierungssystemen ausgestattet. Dabei muss der zunehmenden Digitalisierung Rechnung getragen werden. Die erforderlichen Steuer- und Regelfunktionen werden durch Automatisierungssysteme realisiert. Speicherprogrammierbare Steuerungen sorgen für den gewünschten Ablauf von Verfahren und Vorgängen. Regelungen bringen Prozessgrößen auf gewünschte Werte und halten diese gegen Störgrößen konstant. Die Studierenden werden für die Projektierung und Inbetriebnahme dieser komplexen Automatisierungssysteme qualifiziert.

## Elektrotechnik

Die staatlich geprüften Techniker/innen der Fachrichtung Elektrotechnik werden mit vielfältigen technischen, organisatorischen und wirtschaftlichen Aufgaben betraut und z. B. bei der Planung, Projektierung, Auftragsabwicklung und dem Vertrieb, der Entwicklung und Produktion sowie bei der Instandhaltung und im Service elektro- und informationstechnischer Geräte, Systeme und Anlagen eingesetzt.

Schwerpunkte:

Energietechnik und Prozessautomatisierung  
Informations- und Kommunikationstechnik



## **Informationstechnik, Schwerpunkt Computersystem- und Netzwerktechnik**

Die Weiterbildung greift die ganze Palette der Computer- und Netzwerktechnik auf, wie z.B. PC- und Server-Hardware, Netzwerkinfrastrukturen, Administration von Netzen, Serverdiensten und Anwendungen.

## **Maschinentechnik**

Die Studierenden werden mit vielfältigen technischen, organisatorischen und wirtschaftlichen Aufgaben betraut und z. B. bei der Planung, Projektierung, Konstruktion, im Versuch, in der Auftragsabwicklung, in der Produktion von Maschinen, in der Instandhaltung und im Service eingesetzt. Schwerpunkte:

Konstruktion und Entwicklung  
Produktions- und Qualitätsmanagement  
Verfahrens- und Umwelttechnik

## **Mechatronik**

Die physikalischen Inhalte der Weiterbildung liegen in der Schnittmenge von Mechanik, Elektronik und Optik. Tätigkeitsfelder sind komplexe Produktionssysteme oder auch Anlagen und Baugruppen der Maschinen- und Elektrotechnik, wobei dem technischen Informationsaustausch zwischen den Komponenten besondere Bedeutung zukommt.

## **Technische Betriebswirtschaft**

Kundenorientierung sichert die Wettbewerbsfähigkeit von Unternehmen in Märkten mit zunehmender Dynamik. Dadurch bestimmen neue Organisationsformen, Geschäftsprozessorientierung und Managementtechniken den betrieblichen Alltag. Die wachsende Bedeutung betriebswirtschaftlicher Problemstellungen stellt hohe Anforderungen an die Beschäftigten. Hierfür sind neben technischen auch betriebswirtschaftliche Kompetenzen erforderlich.

Voraussetzung für die Teilnahme am Ergänzungsbildungsangebot zum/r Staatlich geprüften Technischen Betriebswirt/in ist ein F Abschluss der Fachschule für Technik.

Vollzeitform: Beginn jährlich zum Wintersemester (August), 6 Monate.

Teilzeitform: Beginn jährlich zum Sommersemester (Februar), 12 Monate.

# Berufsschule (Duale Berufsausbildung)

## Voraussetzungen

Es wird ein betrieblicher Ausbildungsvertrag für die Anmeldung benötigt.

## Abschluss

Gesellenprüfung im Handwerk bzw. Abschlussprüfung bei der IHK.

## Zusatzqualifikation

Je nach Voraussetzungen: Mittlerer Bildungsabschluss, Fachhochschulreife durch Zusatzunterricht und ggf. Zusatzprüfung parallel zur Ausbildung.

## Ausbildungsberufe

- Glaser/in
  - Fachrichtung Verglasung und Glasbau
  - Fachrichtung Fenster- und Glasfassadenbau
- Flachglastechnologin/Flachglastechnologe

Der Unterricht wird in Blockform erteilt und findet in vier Unterrichtsblöcken zu je drei Wochen pro Schuljahr statt. Er umfasst neben der beruflichen Grund- und Fachbildung auch allgemeinbildende Inhalte.

# SCAN ME!









# Ausbildungsberufe

## Glaser/in

In diesem Berufsbild findet das Glas sowohl in gestalterischer als auch in technischer Hinsicht in unzähligen Bereichen seinen Einsatz. Die fundierten Ausbildungsinhalte gehen vom Erlernen der traditionellen Kunstverglasung über die vielseitigen Möglichkeiten von Glas im Außen- und Innenbereich bis hin zum Fensterbau und der Bildereinrahmung.

## Glasapparatebauer/in

Die Berufsausbildung beinhaltet das Herstellen von Glasgeräten für chemische und physikalische Laboratorien. Das mundgeblasene Formen von Glasröhren,- stäben und -kolben wird bis zum routinierten Umgang in allen Techniken vermittelt.

## Glasveredler/in

Dieses Berufsbild unterteilt sich in zwei mögliche Fachrichtungen:

- Kanten- und Flächenveredlung
- Glasmalerei und Kunstverglasung

Die Veredlung von Glas in diesen zwei Bereichen beinhaltet eine Fülle an Möglichkeiten der kreativen und künstlerischen Gestaltung, in denen sich alte und neue Techniken vereinen.

# SCAN ME!







# Staatliche Fachschule Weilburg-Hadamar

Staatliche Technikakademie Weilburg – Staatliche Glasfachschule Hadamar

HESSEN



Staatliche Technikakademie  
Weilburg

Höhere  
Berufsfachschule  
(HBFS)

Fachschule für  
Technik (FS)



Staatliche Glasfachschule  
Hadamar

Mehrjährige  
Berufsfachschule  
mit Berufsabschluss  
(MJBFS)

Duale  
Berufsschule  
(BS)

Computersysteme & Netzwerktechnik

Automatisierungstechnik

Gestaltungs- und Medientechnik

Elektrotechnik

- Energietechnik & Prozessautomatisierung
- Informations- & Kommunikationstechnik

Informationstechnik

- Computersystem- & Netzwerktechnik

Mechatronik

- Systemtechnik

Maschinentechnik

- Konstruktion & Entwicklung (Auch in Teilzeit)
- Produktions- & Qualitätsmanagement
- Verfahrens- & Umwelttechnik

Technische Betriebswirtschaft

(Auch in Teilzeit)

Glaser/in

- Verglasung und Glasbau

Glasapparatebauer/in

Glasveredler/in

- Kanten- und Flächenveredelung
- Glasmalerei und Kunstverglasung

Höhere Berufsfachschule (HBFS)

Gestaltungs- und Medientechnik

Glaser/in

- Verglasung und Glasbau
- Fenster- und Glasfassadenbau

Flachglasstechnologie/in

Fachschule für Technik (FS)

Glastechnik

# Höhere Berufsfachschule

## Voraussetzungen

- Versetzung in die Einführungsphase einer gymnasialen Oberstufe oder ein Zeugnis über den Realschulabschluss / zweijährige Berufsfachschule / Fachhochschulreife oder ein als gleichwertig anerkannter Abschluss.
- im letzten Zeugnis min. befriedigende Leistungen in zwei der Fächer Mathematik, Deutsch und Englisch. In diesen drei Fächern darf keine Leistung schlechter als ausreichend sein
- Einstiegsalter nicht älter als 25 Jahre

## Abschluss

Schüler/innen der Höheren Berufsfachschule erlangen einen beruflichen Abschluss als Staatlich geprüfte/r Informations-technische/r Assistent/in bzw. Gestaltungs- und medien-technische/r Assistent/in.

## Zusatzqualifikation

Ab dem 2. Semester wird den Schüler/innen die Möglichkeit geboten Zusatzkurse in Deutsch, Englisch und Mathematik zu besuchen. Die Teilnahme an diesen Kursen und die abschließende Prüfung führt zum schulischen Teil der Fachhochschulreife. Die Studienbefähigung wird nach anschließender halbjähriger Praktikumstätigkeit, zweijähriger Berufstätigkeit oder durch den Abschluss einer einschlägigen Berufsausbildung erteilt. Schüler/innen müssen sich nicht schon bei der Anmeldung für den Zusatzunterricht entscheiden. Sie können diese Entscheidung im Laufe des ersten Jahres treffen.

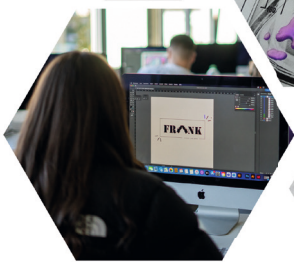
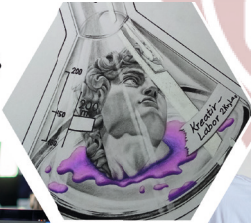
**SCAN ME!**





# Fachrichtung Gestaltungs- und Medientechnik

Schwerpunkte dieser Berufsausbildung sind unter anderem das Erstellen von Websites und Werbematerialien. Sie lernen fachgerecht zu fotografieren, zu filmen und zu texten. Außerdem werden Sie im Umgang mit verschiedenen Programmen für Bildbearbeitung, Filmschnitt und Textverarbeitung geschult. Seit neuestem werden auch die Grundlagen von Social Media im Lehrplan mit abgedeckt.



# Informationsverarbeitung – Technik, Computersysteme & Netzwerktechnik

In dieser Ausbildung lernen Sie die Komponenten kennen, aus denen ein PC, Laptop oder Handy aufgebaut ist, wie diese funktionieren und sich in ein komplexes System integrieren. Die Lerninhalte umfassen die Computerhardware, Peripheriegeräte wie Drucker, Netzwerkkomponenten wie Switch und Hub sowie die Installation, Inbetriebnahme und Wartung von Computernetzwerken und deren Absicherung.



# Wohnheim in Hadamar

## Ausstattung

Die Zimmer in den Wohnheimen sind Zweibettzimmer und haben eine einfache Ausstattung, bestehend aus Bett, Schrank, Nachttisch, Tisch und Stühlen sowie einem Waschbecken. Duschen und Toiletten sind auf dem Wohnflur. Bettwäsche wird von der Schule gestellt, kann aber natürlich auch selbst mitgebracht werden. In jedem der Wohnheime befindet sich eine Küche und ein Aufenthaltsraum zur allgemeinen Nutzung.

## Kosten

Die Kosten für ein Doppelzimmer betragen zwischen 250,- Euro und 268,- Euro pro Monat. Damit ist auch Frühstück, Mittagessen und Abendessen an jedem Schultag in der Mensa mitinbegriffen.

## Freizeitangebote

Sportplatz mit Grillhütte, Volleyballplatz, Basketballplatz und Fußballplatz direkt an der Schule + Fitnessraum. Außerdem gibt es viele schöne Rad- und Wanderwege rund um Hadamar. Mit der Lahn direkt nebenan gibt es auch ein beliebtes Kanurevier und dazu diverse Schwimmbäder und Seen.

## Mensa

Die Mensa der Glasfachschule Hadamar bietet den Schülerinnen und Schülern unter der Woche 3 Mahlzeiten am Tag an (auch vegetarische Alternativen).

Die Bezahlung erfolgt für die Wohnheimschüler über die Abrechnung der Wohnheimkosten und für alle Externen über den Kauf eines „Verpflegungschips“ zu den Pausenzeiten im Sekretariat. An den Wochenenden und in den Ferien ist die Mensa geschlossen.





# Wohnheim in Weilburg Windhof

## Ausstattung

Die Zimmer sind zwischen 11 m<sup>2</sup> und 13 m<sup>2</sup>. Und mit Bett, Schrank (inkl. Möbeltresor), Schreibtisch, Stuhl, Regalwand und Sideboard ausgestattet.

Toiletten und Duschen befinden sich auf dem jeweiligen Stockwerk.

In jedem Gebäude stehen eine Gemeinschaftsküche sowie eine Waschmaschine und ein Trockner mit Münzautomat zur Verfügung.

Telefonanschlüsse und Anschlüsse für digitales Kabelfernsehen sind vorhanden. Außerdem kann über eine Netzwerk-Steckdose über das Intranet des Wohnheimes eine Verbindung zum Schulserver aufgebaut werden.

## Kosten

Nutzungsentgelt für ein Einzelzimmer (je nach Größe):

z. Zt. zwischen 106,- Euro und 151,- Euro monatlich

Mietkaution: z. Zt. 300,- Euro einmalig; Kosten für Vollverpflegung: z. Zt. 160,- Euro monatlich.

## Freizeitangebote

Zum Studierendenwohnheim „Windhof“ gehören Garten-, Wiesen- und Sportanlagen sowie eine Sporthalle, die ein weites Feld sinnvoller Freizeitgestaltungen ermöglichen. Die Umgebung des Windhofes bietet ein breites Spektrum sportlicher Betätigung. Unzählige Rad- und Wanderwege, die Lahn als Kanurevier und verschiedene Schwimmbäder oder Badeseen ergänzen das Freizeitangebot.

Ein beliebter Treffpunkt nach getaner Arbeit ist das von den Studierenden betriebene „Ricks-Café“, das sich beim Windhof befindet.

## Mensa

Dem Wohnheim „Windhof“ ist eine Mensa mit eigener Küche angeschlossen, die täglich drei Mahlzeiten anbietet.

Bevorzugt verwendet werden Produkte aus saisonalem und regionalem Anbau.

Auch Studierende, die nicht im „Windhof“ wohnen, können an der Verpflegung teilnehmen.

Die Bezahlung erfolgt mittels Studenausweis. Dieser ist gleichzeitig Geldkarte und kann in der Akademie aufgeladen werden.

An den Wochenenden und in den Ferien ist die Mensa geschlossen.





## Finanzierung



Für Schüler und Studierende gibt es verschiedene Finanzierungsmöglichkeiten.

Für Studierende bietet sich das Aufstiegs-BAföG und für Schüler das Schüler-BAföG an. Weitere Informationen und Formulare dazu finden Sie auf unserer Website. Scannen Sie dafür einfach den QR-Code.

# SCAN ME!



# Förderverein

## Förderverein der Staatlichen Glasfachschule Hadamar

### **Anschrift**

Verein der Freunde und Förderer der Glasfachschulen  
Hadamar e. V.

An der Glasfachschule 6

65589 Hadamar

Tel. 06433 – 91 33-0

Fax 06433 – 57 02

E-Mail [biv@glaserhandwerk.de](mailto:biv@glaserhandwerk.de)

Mindestbeitrag für ordentliche Mitglieder jährlich 18,00 €

Mindestbeitrag für Fördermitglieder 51,00 €



## Weilburger Technikerschulvereinigung e.V. (WeiTe e. V.)

### **Anschrift**

WeiTe e.V.

Frankfurter Straße 40

35781 Weilburg, Lahn

Telefon: (0 64 71) 92 61-0

über das Sekretariat der Technikakademie

Mail: [weite@fwh-hessen.de](mailto:weite@fwh-hessen.de)

### **Beiträge und Spenden**

derzeitiger Mitgliedsbeitrag 20 € (pro Jahr)

Kreissparkasse Weilburg

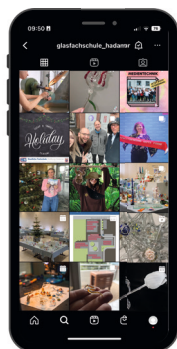
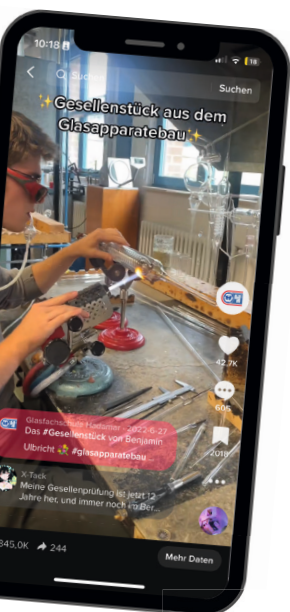
IBAN: DE11 5115 1919 0101 0079 87

BIC: HELADEF1WEI

**Ihre Unterstützung zählt - Danke!**

# Nichts mehr verpassen!

Folgen Sie uns auf unseren Social-Media-Kanälen! Dort gibt es viele interessante Einblicke in den Schulalltag, die Lehrinhalte und alles Wissenswerte über unsere Schule.

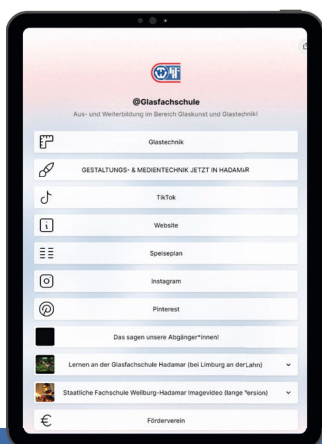


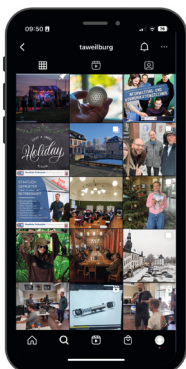
# Linktree\*



Staatliche Glasfachsule  
Hadamar

## SCAN ME!

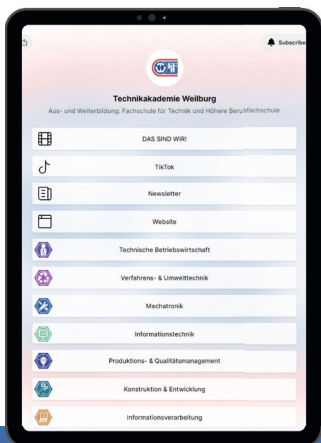




# Linktree\*



Staatliche Technikakademie  
Weilburg



## SCAN ME!



# Kontakt

## Sekretariat

### Staatliche Glasfachschule Hadamar

Katrin Lechner

Öffnungszeiten: Mo. – Do. 7:30 – 14:00 Uhr

Fr. 07:30 – 12:30 Uhr

+49 6433 9129 – 0

[glasfachschule@fwh-hessen.de](mailto:glasfachschule@fwh-hessen.de)

Mainzer Landstraße 43, 65589 Hadamar



## Sekretariat

### Staatliche Technikakademie Weilburg

Christiane Becker

Öffnungszeiten: Mo. – Fr. 07:30 – 12:30 Uhr

+49 6471 9261 – 0

[info@fwh-hessen.de](mailto:info@fwh-hessen.de)

Frankfurter Straße 40, 35781 Weilburg



# SCAN ME!



## Wir freuen uns auf Sie!

Fotos, Gestaltung & Umsetzung von Lina Hartwig